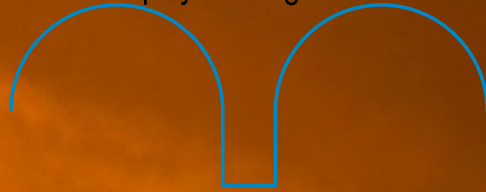


arkáda
sociálně psychologické centrum



Výroční zpráva 2016



Obsah

1	Úvod	7
2	Historie organizace	8
3	Struktura organizace	9
4	Sociální služby	
	4.1 Krizové centrum	12
	4.1.1 Poslání služby.....	12
	4.1.2 Statistika	12
	4.1.3 Zhodnocení.....	12
	4.2 Krizové centrum pracoviště v Milevsku	13
	4.2.1 Poslání služby	13
	4.2.2 Statistika	13
	4.2.3 Zhodnocení	14
	4.3 Linka důvěry	14
	4.3.1 Poslání služby	14
	4.3.2 Statistika	14
	4.3.3 Zhodnocení	14
	4.4 Program následná péče	15
	4.4.1 Poslání služby	15
	4.4.2 Statistika	15
	4.4.3 Zhodnocení	15
	4.5 Kontaktní centrum Arkáda	16
	4.5.1 Poslání služby	16
	4.5.2 Statistika	16
	4.5.3 Zhodnocení	17
	4.5.4 Financování.....	17
	4.6 Terénní program Arkáda	18
	4.6.1 Poslání služby.....	18
	4.6.2 Statistika	18
	4.6.3 Zhodnocení	19
	4.6.4 Financování	19
5	Práce s rodinou	
	5.1 Program podpory pěstounských rodin	22
	5.1.1 O Programu.....	22

5.1.2	Zhodnocení.....	22
5.2	Zdravá rodina	23
5.2.1	O projektu	23
5.2.2	Zhodnocení	23
5.3	Pomoc ohroženým rodinám ve spolupráci s orgány sociálně právní ochrany dětí	23
5.3.1	O projektu	23
5.3.2	Zhodnocení	24
5.4	Arkáda pro děti – rozšíření služeb.....	24
5.4.1	O projektu.....	24
5.4.2	Cílová skupina	24
5.4.3	Zhodnocení.....	25
5.5	Odborná příprava žadatelů o náhradní rodinnou péči	26
5.5.1	O projektu	26
6	Preventivní aktivity	
6.1	Program Pět P.....	28
6.1.1	O projektu	28
6.1.2	Zhodnocení.....	28
6.2	Systém primární prevence v regionu Písek a Milevsko	28
6.2.1	O projektu.....	28
6.3	„Buď IN“.....	28
6.3.1	O projektu	28
7	Finanční zpráva	
7.1	Přehled finančních zdrojů	32
7.2	Výkaz zisku a ztráty	33
8	Poděkování	34



Vážení,

předkládáme Vám Výroční zprávu Arkády za rok 2016, která Vám poskytne:

- základní informace o poskytovaných sociálních službách,
- přehled projektů, které se věnují specifické práci s rodinou, včetně Programu podpory pěstounských rodin,
- informace o dalších doplňkových aktivitách Arkády (*preventivní programy pro žáky základních a středních škol, Program Pět P*).

Součástí Výroční zprávy je také přehled o hospodaření naší organizace.

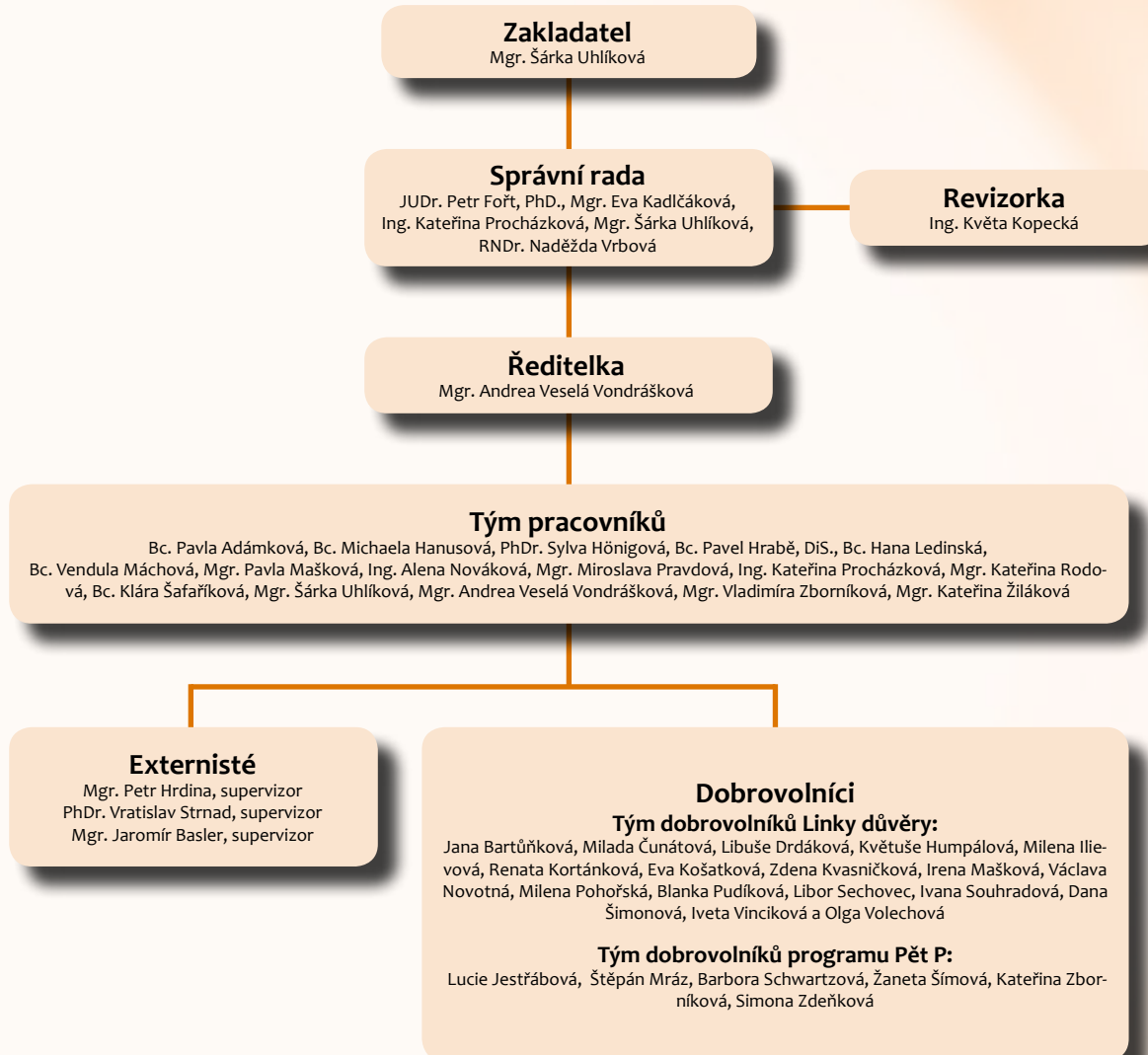
Děkujeme všem, kteří mají důvěru v naši práci a pomáhají nám rozvíjet činnost Arkády.

Mgr. Andrea Veselá Vondrášková
ředitelka

2 | Historie organizace

- 1994** založení občanského sdružení
- 1996** vznik Krizového a Kontaktního centra
- 1997** díky podpoře firmy Kočí a.s. otevření nových prostor na Fügnerově náměstí
- 1998** začátek preventivních aktivit na školách
- 2001** vznik Linky důvěry
- 2002** otevření pobočky v Milevsku
pověření k sociálně právní ochraně dětí od Krajského úřadu Jihočeského kraje v Českých Budějovicích (*začátek programů přípravy pro budoucí pěstouny a osvojitele*)
- 2004** vznik Rodinné poradny a programu Pět P
první akreditace dobrovolnické služby programu Pět P u Ministerstva vnitra
první akreditace dobrovolnické služby projektu Linka důvěry u Ministerstva vnitra
- 2005** díky podpoře Města Písek zakoupení domu na Husově náměstí s odpovídajícími prostory pro poskytování sociálních služeb
- 2006** vznik komplexní ambulantní péče pro závislé (*projekty Následná péče, Ambulantní léčba a Nový start*)
- 2007** registrace sociálních služeb dle zákona č.108/2006 Sb. o sociálních službách a s tím spojený začátek práce na Standardech kvality jednotlivých registrovaných sociálních služeb
získání akreditace Probačního programu Právo volby dokončení první etapy rekonstrukce domu na Husově náměstí (*investiční dotace od Ministerstva zdravotnictví ČR*)
získání certifikace Kontaktního centra
- 2008** udělen certifikát Ministerstvem školství, mládeže a tělovýchovy dle Standardů odborné způsobilosti poskytovatelů programů primární prevence užívání návykových látek
vydání informační a poradenské příručky nazvané „*Kouření aneb závislost na tabáku; rizika, projevy, motivace, léčba*“
- 2009** spuštění projektů financovaných z prostředků Evropského sociálního fondu a státního rozpočtu ČR:
- „*Bez školy to nepůjde*“ a „*Programu intenzivní podpory ohrožených osob jako prevence sociálního vyloučení*“
Terénní program při Kontaktním centru byl podpořen z individuálního projektu „*Podpora sociálních služeb v Jihočeském kraji*“ financovaného z Operačního programu Lidské zdroje a zaměstnanost
- 2010** úspěšná realizace projektů „*Bez školy to nepůjde*“, „*Program intenzivní podpory ohrožených osob jako prevence sociálního vyloučení*“ a „*Terénního programu při Kontaktním centru*“
- 2011** spuštění další fáze stavebních úprav Arkády. Klienti využívají bezbariérový přístup, nově vystavěnou konzultovnu a sociální zázemí
upravený exteriér dává prostor realizovat akce pro děti programu Pět P, klienty M-skupiny nebo studenty a žáky, kteří se účastní preventivních aktivit
registrace nové aktivizační služby pro rodiny s dětmi – Program Spolu
- 2012** Arkáda získala akreditaci jako vzdělávací instituce v oblasti dalšího vzdělávání pedagogických pracovníků. Ve stejném roce také získána akreditace pro realizaci vzdělávacích programů zaměřených na rozvoj odborných znalostí a dovedností pedagogů
- 2013** Arkáda se stala na základě pověření Krajského úřadu Jihočeského kraje doprovázející organizací pěstounských rodin. Od tohoto roku se také aktivně věnuje vzdělávání pěstounů
- 2014** Kontaktní centrum úspěšně absolvovalo inspekci standardů kvality sociálních služeb,
Arkáda získala Certifikát pro programy školské všeobecné primární prevence
- 2015** V srpnu 2015 byla svolána poslední valná hromada občanského sdružení Arkáda, o.s., která rozhodla o zrušení občanského sdružení, Arkáda nabyla novou právní formu a stala se zapsaným ústavem (z.ú.). Touto transformací reagujeme na novelu Občanského zákoníku
- 2016** Arkáda realizovala programy příprav pro budoucí pěstouny, pěstouny na přechodnou dobu a osvojitele pro celý Jihočeský kraj

3 | Struktura organizace



4| Sociální služby



4.1 Krizové centrum

4.1.1 Poslání služby

Posláním Krizového centra Arkáda v Písku je poskytovat včasnou krátkodobou pomoc lidem v osobní krizi. Nejčastěji se na nás obracejí lidé, kteří se potýkají např. s konflikty v rodině, domácím násilím, psychickou krizí apod. S našimi klienty sdílíme jejich trápení, pomáháme jim nalézt rovnováhu a společně hledáme představu o možném řešení krizové situace.

Okruh osob, kterým je služba určena:

Osoby v obtížné životní situaci starší 16 let, kteří tuto situaci nedokáží řešit vlastními silami nebo si s ní neví rady.

Okruhy problémů, se kterými se na nás klienti mohou obracet:

- krize v rodině (manželské a partnerské krize, konfliktní rozvody, výchovné problémy),
- domácí násilí (násilné chování ze strany partnera, psychické i fyzické násilí),
- náhlé zhoršení psychického stavu (ztráta blízké osoby, vážné onemocnění, nadměrné obavy),
- existenční problémy.

V rámci služby Krizové centrum poskytujeme:

- krizovou intervenci (při akutních a neočekávaných krizích)
Klienti přicházejí často přímo z ulice, potřebují „vyslyšení“ a psychickou podporu. Klasickým příkladem jsou náhlé krize v rodině či pocit selhání v osobním životě.
- poradenské konzultace při řešení krizových situací
Klienti se na nás mohou obracet, pokud potřebují podporu a doprovázení při zvládání náročné životní situace (službu poskytujeme max. 6 měsíců).
- pomoc obětem trestných činů (nejčastěji jde o oběti domácího násilí),
- poradenství s přesahem do sociálně právní problematiky,

- zprostředkování kontaktu na další specializovaná pracoviště v rámci i mimo region (nejčastěji jde o azylové domy, psychiatrické léčebny apod.).

Dne 19. 9. 2007 byla služba registrována (podle zákona 108/2006 Sb., o sociálních službách).

Otevírací hodiny:

pondělí – pátek od 8.00 do 18.00 hodin.

4.1.2 Statistika

Krizové centrum	
Převažující problematika	Počet klientů
Násilí	14
Osobní	62
Rodinný (partnerský, výchovný)	66
Sociálně právní	32
Závislosti	8
Celkem	201

4.1.3 Zhodnocení

Krizové centrum pomáhá klientům v Písku již od roku 1997. Obrátit se na nás může každý, kdo v řešení problémů potřebuje psychickou podporu, kdo hledá konkrétní radu nebo doporučení, kde najít odpovídající pomoc. Již od doby založení krizového centra nás lidé vyhledávají především kvůli krizím ve vztazích nebo kvůli vlastnímu osobnímu selhávání (problémy psychického rázu, závislostní chování, neschopnost hospodařit s penězi apod.)

V posledních letech jsme znepokojeni především případy domácího násilí mezi blízkými. Pod pojmem domácí násilí si lidé nejčastěji představí zbitou ženu, která se nedokáže bránit a je nepochopitelně závislá na svém partnerovi. Rafinovanější a možná i častější jsou formy psychického násilí (ponižování, urážky, hrubé chování a vyhrožování) nebo ekonomického násilí (omezování přístupu k penězům, zatajování finančních prostřed-

ků...). Alarmující jsou také zákazy kontaktů s rodinou, přáteli a soustavná kontrola. Pro tyto klienty resp. klientky je těžké vyhledat pomoc a činit konkrétní kroky, protože jsou přesvědčeny, že svůj život nemají pod kontrolou. V těchto případech je nezbytná trpělivost a empatie pracovníka. Problematiku domácího násilí konzultujeme s Intervenčním centrem v Českých Budějovicích. Naši klienti velmi kladně hodnotí dostupnost této služby v místě jejich bydliště.

4.2 Krizové centrum pracoviště v Milevsku

4.2.1 Poslání služby

Posláním Krizového centra Arkáda v Milevsku je poskytovat včasnou krátkodobou pomoc lidem v osobní krizi. Nejčastěji se na nás obracejí lidé, kteří se potýkají např. s konflikty v rodině, domácím násilím, psychickou krizí apod. S klienty sdílíme jejich trápení, pomáháme jim nalézt rovnováhu a společně hledáme představu o možném řešení krizové situace. Časová dostupnost služeb je pro klienty sice menší, ale péče o klienta je založena na stejných zásadách jako v Krizovém centru v Písku.

Okruh osob, kterým je služba určena:

Osoby starší 16ti let, které se ocitly v obtížné životní situaci a nedokáží ji řešit vlastními silami nebo si s ní neví rady.

Okruhy problémů, se kterými se na nás klienti mohou obracet:

- krize v rodině (manželské a partnerské krize, konfliktní rozvody, výchovné problémy),
- domácí násilí (násilné chování ze strany partnera, psychické i fyzické násilí),
- náhlé zhoršení psychického stavu (ztráta blízké osoby, vážné onemocnění, nadměrné obavy),
- existenční problémy.

V rámci služby Krizové centrum poskytujeme:

- krizovou intervenci (při akutních a neočekávaných krizích),
Klienti přicházejí často přímo z ulice, potřebují „vyslyšení“ a psychickou podporu. Klasickým příkladem jsou náhlé krize v rodině či pocity selhání v osobním životě.
- poradenské konzultace při řešení krizových situací,
Klienti se na nás mohou obracet, pokud potřebují podporu a doprovázení při zvládnání náročné životní situace (službu poskytujeme max. 6 měsíců).
- pomoc obětem trestných činů (nejčastěji jde o oběti domácího násilí),
- poradenství s přesahem do sociálně právní problematiky,
- zprostředkování kontaktu na další specializovaná pracoviště v rámci i mimo region (nejčastěji jde o azylové domy, psychiatrické léčebny apod.).

Otevírací hodiny:

každé pondělí od 8:00 hodin do 16:00 hodin.

Adresa pobočky:

Náměstí E. Beneše č.p. 123, Milevsko

4.2.2 Statistika

Krizové centrum v Milevsku	
Převažující problematika	Počet klientů
Násilí	2
Osobní	29
Rodinný (partnerský, výchovný)	30
Sociálně právní	10
Závislosti	3
Celkem	74

4.2.3 Zhodnocení

Krizové centrum v Milevsku již řadu let poskytuje lidem z milevského regionu pomoc a podporu při řešení různých problémů. Nejčastěji se jedná o problémy osobní, rodinné, partnerské či výchovné. Klienti k nám přicházejí dobrovolně či na doporučení jiných institucí a vždy se snažíme najít společnou řeč a stabilizovat jejich těžkou situaci. Klienti jsou partneři při rozhodování další cesty v jejich životě a v jejich zájmu také často spolupracujeme s dalšími organizacemi. Cílem práce s klienty je, aby byli schopni řešit svoji situaci postupně vlastními silami.

4.3 Linka důvěry

4.3.1 Poslání služby

Posláním Linky důvěry je pomoci telefonickým rozhovorem lidem v obtížných životních situacích (*ztráta blízkého, vážné onemocnění v rodině, domácí násilí, krizová fáze duševní nemoci, krize v rodině, existenční problémy*), kteří nechtějí nebo nemohou vyhledat pomoc osobně.

Okruh osob, kterým je služba určena

Děti a dospělí v obtížné životní situaci, kteří si s ní nevědí rady a kteří nechtějí nebo nemohou vyhledat pomoc osobně.

Okruhy problémů, se kterými se na nás klienti mohou obracet:

- ztráta blízkého, vážné onemocnění v rodině, domácí násilí, krizová fáze duševní nemoci, krize v rodině, existenční problémy, osamocení, těžkosti s výchovou, partnerskými problémy, závislosti, apod.

V rámci služby Linka důvěry poskytujeme:

- telefonickou krizovou intervenci, možnost internetové korespondence

Provoz linky důvěry zajišťují, jak kmenoví pracovníci, tak vyškolení dobrovolníci, kteří tuto službu zabez-

pečují ve večerních hodinách. Velký přínos pro volající klienty spatřujeme zejména v tom, že tato služba je dostupná v čase, kdy není již možné kontaktovat jiné poradny či ordinace.

Dne 19.9.2007 byla služba registrována (podle zákona 108/2006 Sb., o sociálních službách).

Provozní hodiny:

pondělí – pátek od 12.00 do 22.00 hodin,
Od června 2016 pondělí – pátek od 12:00 do 20:00 hodin

4.3.2 Statistika

Linka důvěry	
Typ problému	Počet konzultací
Násilí	1
Osobní	384
Partnerský	3
Rodinný	10
Sexuální	26
Soc. právní	9
Školní	0
Testovací	173
Zdravotní	2
Závislosti	2
Celkem	610

4.3.3 Zhodnocení

Smyslem linky důvěry je poskytnutí bezprostřední a snadno dostupné psychické podpory. Je často místem první pomoci pro lidi v krizi. Na linku důvěry se obracejí nejen lidé, kteří se nemají komu svěřit, ale i ti, kteří mají své blízké, ale nechtějí jim přidělovat starosti. Po dobu trvání rozhovoru s pracovníkem na lince důvěry se uvolňuje napětí, objevují se nové pohledy na klientovu situaci a volající získává potřebný nadhled. Pozitivní zpětnou vazbou pro pracovníky

i dobrovolníky jsou pocity lidí, kteří se cítí lépe než před zavoláním na linku důvěry, často vidí svoji obtížnou situaci z lepší perspektivy, mají více odvahy a sil změnit a zvládnout to, co chtějí.

Linka důvěry má na rozdíl od jiných sociálních služeb své zvláštní výhody. Jednou z nich je fakt, že klienti nemusí odcházet z domova a přesto mají kontakt s jiným člověkem. Dále se vyhnou konfrontaci „tvář v tvář“, což je pro mnohé více přijatelné a bezpečné, vzhledem k anonymitě služby.

Z důvodu dlouhodobých problémů se zajištěním dostatečných finančních prostředků správní rada organizace Arkáda rozhodla o **ukončení služby Linky důvěry k 31.12. 2016.**

4.4 Program následná péče

4.4.1 Poslání služby

Posláním Programu následné péče v Arkádě je pomáhat lidem, kteří absolvovali ústavní léčbu, ambulantní léčbu či sami abstinují, udržet abstinenci, předejít relapsu a rozvíjet dovednosti pro začlenění do společnosti. V rámci služby poskytujeme klientům individuální konzultace, konzultace s rodinnými příslušníky a 1x měsíčně organizujeme skupinová setkání.

Okruh osob, kterým je služba určena

Lidé starší 16 let, kteří mají zkušenosti se závislostí na alkoholu, návykových látkách, automatech nebo lécích a absolvovali ústavní, ambulantní léčbu či sami abstinují a potřebují podporu při udržení abstinence.

V rámci služby Program následné péče poskytujeme:

- psychoterapii zaměřenou na stabilizaci klientovy emotivity a podporu udržení abstinence,
- párovou a rodinnou terapii, v rámci níž pracujeme s blízkými klienta,
- skupinová setkání, která nabízí možnost sdílet své úspěchy i prohry s lidmi v podobné situaci,
- sociální a právní poradenství

Dne 19.9.2007 byla služba registrována (podle zákona 108/2006 Sb., o sociálních službách).

Otevírací doba:

úterý a čtvrtek od 8:00 do 17:00 hodin

jednou za měsíc skupinová terapie 15:00 – 18:00 hodin

4.4.2 Statistika

Následná péče	
Typ služby	Počet konzultací
Individuální terapie	166
Skupinová terapie	11
Rodinná terapie	4
Sociální práce	18
Asistenční služby/dojednávání	0
Psychologické vyšetření	0
Právní poradenství	0
Celkem	199

Následná péče	
Typ závislosti	Počet klientů
Alkohol	21
Drogy	11
Gamblerství	7
Rodiče, partneři	3
Poruchy příjmu potravy	1
Celkem	43

4.4.3 Zhodnocení

Převážnou většinu klientů v roce 2016 tvořili lidé abstinující od alkoholu, nicméně pracovali jsme také s klienty abstinujícími od ilegálních drog a gamblery. Rodinní příslušníci abstinujících klientů docházeli na párové a rodinné konzultace, kde čerpali informace o přístupu ke svým blízkým a získávali podporu v jejich „nové“ roli. Klienti programu následné péče se jednou měsíčně setkávali na skupinách. Skupinová setkání jsou bezpečné místo, kde klienti mají možnost společně sdílet obavy, ale i úspěchy při zvládnutí abstinence. Navzájem si předávají nápady a „osvěd-

čené recepty“ na udržení abstinence (tzv. A – skupiny). S klienty se na začátku spolupráce setkáváme nejvíce na individuálních konzultacích, které tvoří první podpůrný krok po návratu z léčebny. Klienti docházejí jednou týdně po dobu nejméně dvou či tří měsíců. Pozvolna a podle potřeb jednotlivých klientů se prodlužují odstupy mezi jednotlivými sezeními. Klienti docházejí tak půl roku intenzivně a posléze se účastní, podle jejich uvážení, např. pouze jen skupinových setkání. S každým klientem sestavujeme individuální plán, který se v průběhu našeho setkávání může měnit podle aktuální situace klienta. Dobrá spolupráce je s psychiatrickými léčebnami, které po ukončení léčby poskytují svým klientům informace o programu následné péče.

4.5 Kontaktní centrum Arkáda

4.5.1 Poslání služby

Posláním Kontaktního centra je minimalizace zdravotních a sociálních rizik u uživatelů drog. Motivace klientů ke změně rizikového chování, nabídka pomoci s jejich aktuální situací a prostřednictvím nabízených služeb chránit širší veřejnost.

Kontaktní centrum tak plní svou funkci v rámci sekundární a terciální prevence a představuje první stupeň systému komplexních služeb v oblasti péče o osoby se závislostí. Nabízí služby, které reflektují poptávku klientely a mění se v souvislosti se změnami na drogové scéně. Služby Kontaktního centra vychází z principu Public Health (ochrana veřejného zdraví) a z modelu Harm reduction, který se zaměřuje na minimalizování a snížení zdravotních a sociálních rizik souvisejících s užíváním drog v každé fázi závislosti.

Cílová skupina

Osoby starší 15 let, které jsou ohroženy závislostí nebo jsou závislí na nelegálních návykových látkách, uživatelé alkoholu. Další cílovou skupinou jsou experimentátoři nebo příležitostní uživatelé nelegálních návykových látek, rodiče a rodinní příslušníci. (Osoby

od 15 – 18 let mohou využívat služeb se souhlasem svého zákonného zástupce).

Služby Kontaktního centra

- Výměnný program zdravotního materiálu (harm reduction)
- Pobyť v kontaktní místnosti
- Poradenství ohledně bezpečného braní drog (snížení rizik a poškození)
- Základní zdravotní ošetření
- Informace a zprostředkování detoxifikace a léčby (PL, TK)
- Informace a zprostředkování očkování HEP A, B a testování na hepatitidy, HIV a Syfilis
- Potravinový servis
- Hygienický servis
- Krizová intervence
- Sociálně právní poradenství
- Rodinné poradenství
- Individuální a skupinová poradenství
- Internetové, telefonické poradenství
- Asistenční služba

Kontaktní centrum je službou registrovanou a rovněž certifikovanou.

Otevírací doba: Po - Pá 9 – 17

4.5.2 Statistika

Kontaktní centrum Arkáda

Klienti Kontaktního centra

Noví klienti	19
Injekční uživatelé drog	71
Klienti nedrogoví ¹⁾	14
Klienti drogoví ²⁾	103

Poznámky:

¹⁾ Počet klientů z řad rodinných příslušníků a blízkých uživatelů drog, kteří využili služeb nízkoprahového zařízení.

²⁾ Jde o celkový počet drogových klientů, kteří alespoň jednou během r. 2016 využili služeb nízkoprahového zařízení

Přehled poskytnutých služeb	
První kontakt	19
Výměnný program	1344
Krizová intervence	18
Kontaktní místnost	1783
Zdravotní ošetření	54
Potravinový servis	1641
Asistenční služba	1
Sociální intervence (výkony)	1911
Hygienický servis	188
Celkem poskytnutých služeb	6959

Počet vyměněných jehel a kontaktů za jednotlivé měsíce		
Měsíc	Počet kontaktů	Počet vyměněných jehel
Leden	222	3901
Únor	174	4491
Březen	140	3608
Duben	151	3272
Květen	223	4595
Červen	222	4402
Červenec	230	3670
Srpen	255	4624
Září	219	5040
Říjen	213	4025
Listopad	218	2305
Prosinec	192	4143
Celkem	2459	48076

Celkový počet přijatého injekčního materiálu 46605*

*Číslo 48076 je počet vydaných jehel v rámci výměnného programu. Číslo 46605 uvádí počet jehel přijatých.

4.5.3 Zhodnocení

V Kontaktním centru se pracovníkům během celého roku znatelně dařilo udržet kvalitu poskytovaných služeb. Je tomu tak i pro snahu hlouběji propojit a svázat práci v terénu s (následnou) prací přímo v zařízení kontaktního centra. Kontaktní centrum tak může ve zvýšené míře profitovat z aktivní a úspěšné terénní práce, která do něho přivádí nové klienty, a tak mu umožňuje na takové klienty intenzivněji působit, navazovat s nimi důvěrnější a bezpečnější pracovní vztah, edukovat a motivovat je či prostě s nimi dále pracovat. Kontaktní centrum stále spolupracuje s obcemi v regionu Písecka v protidrogové oblasti.

4.5.4 Financování

Projekt byl realizován za finanční podpory Úřadu vlády České republiky a Rady vlády pro koordinaci protidrogové politiky. Dále byl projekt realizován za finanční podpory Jihočeského kraje, Ministerstva práce a sociálních věcí České republiky, Ministerstva zdravotnictví České republiky, Města Písku, Úřadu práce Písek, sponzorů a obcí v rámci regionu Písecka (Drhovle, Předotice, Minice, Mišovice, Myslín, Smetanova Lhota, Vlastec, Jickovice, Chyšky).



Od 1. 4. 2016 do 31.12. 2018 je sociální služba Terénní programy podpořena z individuálního projektu „Podpora sociálních služeb v Jihočeském kraji IV.“, reg. číslo: CZ.03.2.60/0.0/0.0/15_005/0001897 financovaného z Evropského sociálního fondu prostřednictvím Operačního programu Lidské zdroje a zaměstnanost a státního rozpočtu ČR.

4.6 Terénní program Arkáda

4.6.1 Poslání služby

Posláním Terénního programu je minimalizace zdravotních a sociálních rizik u uživatelů drog. Motivace klientů ke změně rizikového chování, nabídka pomoci s jejich aktuální situací, prevence sociálního vyloučení u dalších cílových skupin a prostřednictvím nabízených služeb chránit širší veřejnost. Terénní program je služba poskytovaná osobám, které vedou nebo jsou ohroženy rizikovým způsobem života. Služba je určena pro „skryté“ skupiny uživatelů drog a další skupiny. Smyslem terénní práce je přímá intervence v terénu, kdy je důraz kladen především na snižování zdravotních a sociálních rizik souvisejících s užíváním drog, s rizikovým způsobem života. Smyslem je poskytování dostupných informací týkajících se prevence infekčních onemocnění a jiných závažných zdravotních komplikací či trestně právního chování. To vše s cílem působit na změnu chování klienta, klienta k této změně motivovat a tuto změnu udržet a zabránit sociálnímu vyloučení. Terénní program je realizován pro města Písek, Protivín a Milevsko.

Cílová skupina:

Osoby starší 15 let, které jsou ohroženy závislostí nebo jsou závislé na nelegálních návykových látkách, uživatelé alkoholu, kteří nejsou v kontaktu s žádnou odbornou institucí. Další cílovou skupinou jsou experimentátoři nebo příležitostní uživatelé nelegálních návykových látek, osoby bez přístřeší, oběti trestné činnosti, osoby komerčně zneužívané, oběti obchodu s lidmi, rodiče a rodinní příslušníci. (Osoby od 15 – 18 let mohou využívat služeb se souhlasem svého zákonného zástupce).

Služby Terénního programu:

- Výměnný program zdravotního materiálu (*Harm reduction*)
- Poradenství ohledně bezpečného brání drog (*snížení rizik a poškození*)
- Základní zdravotní ošetření

- Informace a zprostředkování detoxifikace a léčby (PL, TK)
- Informace a zprostředkování očkování HEP A, B a testování na hepatitidy, HIV a Syfilis
- Krizová intervence
- Sociálně právní poradenství
- Rodinné poradenství
- Individuální a skupinové poradenství
- Telefonické poradenství
- Asistenční služba

Terénní program je službou registrovanou a rovněž certifikovanou.

Provozní doba:

St	11 – 14 hod	Písek
	14 – 17 hod	Protivín
Čt	14 – 17 hod	Milevsko
Pá	11 – 14 hod	Písek

4.6.2 Statistika

Terénní program Arkáda

Terénní program:	Rok 2015	Rok 2016
Kontakty	656	1430
Výměnný program	13061 (přijaté 13144)*	19045 (přijaté 19491)*
Zdravotní ošetření	7	43
Sociální intervence	761	1355
Krizová intervence	9	7
Sběr použitých injekcí	175 ks	93ks

* Číslo 19045 je počet vydaných jehel v rámci Terénního programu. Číslo 19491 uvádí počet jehel přijatých.

Terénní program Arkáda pro uživatele návykových látek (1.1.2016 – 31.3.2016)
Terénní program pro osoby bez přístřeší, oběti trestné činnosti, osoby komerčně zneužívané, oběti obchodu s lidmi a uživatele návykových látek (od 1.4.2016 – 31.12.2016)

Měsíc	Počet kontaktů	Počet poskytnutých výkonů
Leden	100	152
Únor	107	165
Březen	109	160
Duben	127	348
Květen	128	301
Červen	129	356
Červenec	117	313
Srpen	116	276
Září	103	261
Říjen	122	345
Listopad	132	383
Prosinec	140	367
Celkem	1430	3287

4.6.3 Zhodnocení

Stabilizaci pravidelných kontaktů a pracovních výkonů zaznamenáváme v terénním programu, jenž je realizován při Kontaktním centru a provozován tradičně v Písku, Protivíně a Milevsku. V souvislosti s pokračujícím aktivním vyhledáváním doposud nezachycené drogové klientely v Písku, se nám mimo jiné stále více daří pronikat i mezi romské uživatele, které se snažíme pevněji navázat i na služby Kontaktního centra (např. skrze testování HCV a HIV/AIDS). Touto cestou se pokoušíme postupně si získávat jejich důvěru a dále je edukovat ohledně principů výměnného programu, rizik spojených s (injekčním) užíváním drog, nechráněným sexem apod. V roce 2016 dále

dochází k rozšíření cílové skupiny programu. V tomto směru můžeme hovořit o výrazném nárůstu služeb a výkonů pro osoby ohrožené sociálním vyloučením v oblasti působnosti Terénního programu Arkáda. Dále pokračuje spolupráce s obcemi v regionu Písecka v protidrogové oblasti.

4.6.4 Financování

Projekt byl realizován za finanční podpory Úřadu vlády České republiky a Rady vlády pro koordinaci protidrogové politiky. Projekt byl dále realizován za finanční podpory Jihočeského kraje, Ministerstva práce a sociálních věcí České republiky, Ministerstva zdravotnictví České republiky, Města Písek, Úřadu práce Písek a obcí z regionu Písecka (Drhovle, Přetice, Minice, Mišovice, Myslín, Smetanova Lhota, Vlastec, Jickovice, Chyšky).

5| Práce s rodinou



5.1 Program podpory pěstounských rodin

5.1.1 O Programu

Posláním Programu podpory pěstounských rodin (dále PPPR) je doprovázení pěstounských rodin v Jihočeském kraji.

Doprovázení chápeme jako společnou cestu náhradní rodiny a našeho týmu za vytvořením fungující náhradní rodiny, která zajistí svým dětem zdravý vývoj. Pěstounským rodinám v rámci doprovázení poskytujeme konzultace ohledně výchovy, zvládání školních nároků a volnočasových aktivit, pomoc při zajištění respitní péče, podporu kontaktu s biologickou rodinou a vzdělávání ke zvyšování odbornosti náhradních rodičů v péči o dítě.

Cílovou skupinou programu jsou osoby pečující a děti svěřené do jejich péče i další děti žijící v pěstounských rodinách.

Cílem PPPR je, aby:

- pěstouni vytvářeli bezpečné a láskyplné rodinné prostředí pro děti,
- pěstouni získali informace a praktické návody pro péči,
- pěstouni sdíleli své zkušenosti s dalšími pěstouny,
- pěstouni byli informováni o dalších návazných službách a měli podporu v získávání dalších potřebných služeb pro děti i pěstouny,
- pěstouni reflektovali úspěchy i neúspěchy a v případě potřeby uměli požádat o pomoc,
- kontakt dítěte i pěstounů s biologickou rodinou byl bezpečný.

Činnosti vykonávané na základě vydaného pověření k výkonu sociálně-právní ochrany

- pomoc při zajištění osobní péče o svěřené dítě (zajištění hlídání svěřeného dítěte v případě nemoci či jiných naléhavých situací)
- pomoc se zajištěním respitní péče (pobyty pro svěřené děti starší 2 let alespoň na 14 dní v kalendářním roce)

- zprostředkování odborné pomoci (v případě potřeby dětí nebo pěstounů zprostředkování pomoci např. dětského psychologa, logopeda, rodinného poradce apod.)
- pomoc při kontaktu dětí v pěstounské péči s vlastní rodinou (poradenství biologickým rodičům i pěstounům s přípravou kontaktu, podpůrný rozhovor s dítětem o kontaktu s jeho rodičem, asistence při setkání, poskytnutí bezpečného prostoru pro setkání)
- zvyšování znalostí a dovedností osoby pečující, vzdělávací plán (organizace jednotlivých kurzů v rámci povinného vzdělávání pěstounů, organizace neformálních setkání pěstounů)
- Dohled nad výkonem poručenské, pěstounské péče (pravidelné návštěvy v rodině zjišťující průběh péče o dítě, zprávy pro místně příslušný OSPOD každých 6 měsíců)

5.1.2 Zhodnocení

V roce 2016 proběhlo 21 vzdělávacích akcí v rámci povinného vzdělávání pěstounů. Jednalo se o šestihodinové kurzy, které probíhaly přímo v Arkádě. Pěstouny zaujala nejvíce tato témata: Kontakt s biologickou rodinou, Jídlo jako možný problém, Specifika mezigeneračních vztahů a Konflikty mezi pěstounem a dítětem.

Arkáda měla k 31. 12. 2016 uzavřenou Dohodu o výkonu pěstounské péče s 51 rodinami v Jihočeském kraji.

Z reflexí pěstounských rodin:

Jsme dlouhodobí pěstouni s otevřeným srdcem. S Arkádou jsme se poznali již na přípravném kurzu (školení) a jsme s ní velice spokojeni. Mají fajn přístup a rádi u nich absolvujeme povinná školení. Není problém kdykoliv zavolat a požádat o pomoc, konzultaci V Arkádě panuje vždy přátelská nálada. Naše klíčová pracovnice je milá a laskavá. Má krásný přístup k dětem. Mají jí moc rádi. Řešíme s ní problémy co se týkají našeho malého co máme v PP, ale podali nám pomocnou ruku i při řešení problémů s naší bio dcerou. Vybrali jsme si tu nej organizaci....

K.D.

S organizací Arkáda jsem uzavřela dohodu o výkonu pěstounské péče v lednu roku 2016. Je to od začátku platnosti novely již druhá doprovodná organizace, se kterou spolupracuji. Velice oceňuji individuální přístup, vstřícnost při vybírání školení, flexibilitu při využívání respitních služeb a příjemné a citlivé jednání s dětmi. Na pravidelná setkání se díky tomu těšíme celá rodina a já mám pocit jistoty, že se mám v případě problémů kam obrátit.
J. L.

Máme za sebou jako rodina velmi náročný čas: úmrtí, nemoc a vážný úraz... V těžkém období jakéhokoliv člověka se lidé v jeho okolí vytřídí na ty, kteří jsou ochotni a schopni tímto obdobím projít s ním. V tomto smyslu si v Arkáda zaslouží v celém významu nést název doprovodná organizace. Profesionality spojená s lidskostí naší klíčové pracovnice je tím, co nám pomohlo se s vším vyrovnat a snažit se pracovat na tom, aby vše šlo v dobrém dál. Jsme velmi vděční naší „doprovodce“ za umění doprovázet.
Pavla a Martin Kvapilovi

5.2 Zdravá rodina

5.2.1 O projektu

Popis realizovaných aktivit

Dlouhodobě realizovaný projekt sestává ze dvou hlavních aktivit:

a) poradenství pro rodiče

Poradenství vyhledávají manželé či partneři, kteří řeší své konflikty, mají pochyby o svých výchovných postupech, řeší mezigenerační spory, trápí je ekonomická situace rodiny, dělá jim starost jejich znovuobnovená rodina, apod. Tito klienti využívají individuální či párové konzultace. V roce 2016 jsme pracovali se 40 klienty.

b) vzdělávací aktivity

V roce 2016 jsme uspořádali 11 vzdělávacích aktivit, mezi nejvyhledávanější patřily:

- Co když se mé dítě setká se šikanou? - PhDr. David Čáp, PhD.,
- Jak podporovat dítě s hendikepem v MŠ – Mgr. Eva Burdová,

- Nebezpečí internetu – MgA. Jakub Pizinger,
- Spokojenost v partnerském vztahu – Mgr. Zdeňka Bajgarová.

Přínosy projektu

- zvýšení informovanosti, posílení rodičovských kompetencí
- zlepšení atmosféry v rodinách, preference věcné a konstruktivní komunikace, zkvalitnění vztahů v rodinách
- orientace v socioekonomické situaci rodiny, posilování jednotlivých kroků ke zlepšení, základní dluhové poradenství.

5.2.2 Zhodnocení

V roce 2016 jsme uspořádali 11 vzdělávacích aktivit pro 172 klientů, jejich cílem bylo posílení výchovných kompetencí rodičů.

Ze 172 klientů využilo 40 klientů individuálního či párového poradenství.

5.3 Pomoc ohroženým rodinám ve spolupráci s orgány sociálně právní ochrany dětí

5.3.1 O projektu

Dlouhodobě realizovaný projekt poskytuje poradenstvo - terapeutické služby ohroženým dětem v agentuře SPOD a jejich rodičům. Spolupracujeme s orgány SPOD měst Písek, Milevsko, Vodňany, Strakonice, výjimečně i jiná města. Zaměřujeme se na podporu dětí ohrožených syndromem CAN, děti v konfliktní rozchodové /rozvodové situaci rodičů, v konfliktním vztahu s jedním rodičem, děti z mnohoproblémových rodin, děti ohrožené rizikovým chováním. Práce s rodinami zahrnuje vedení individuálních i párových konzultací s rodiči, u starších dětí společných konzultací s rodiči, individuální konzultace se starší-

mi dětmi, podle povahy případu pak účast na případových konferencích, realizaci asistovaných setkání (případně asistovaných předání), vypracování zprávy pro OSPOD/soud.

5.3.2 Zhodnocení

V jednotlivých případech sledujeme především tyto změny:

- navázání alespoň základní komunikace mezi rodiči,
- zmírnění vyhrocených postojů rodičů, vytvoření klidnější atmosféry při předávání dítěte,
- posílení rodičovských kompetencí,
- stabilizace sociální situace rodiny, snížení rizika výskytu domácího násilí, konkrétní řešení situace,
- získání objektivních informací pro rozhodnutí soudu,
- stabilizace přímo dítěte.

V roce 2016 jsme v této agendě evidovali 52 rodin, na kterých jsme spolupracovali s orgány sociálně právní ochrany dětí měst Písek, Milevsko, Strakonice, Vodňany a Praha.

5.4 Arkáda pro děti – rozšíření služeb



Arkáda díky podpoře NROS realizuje od 1.1.2015 do 31.12.2016 nový projekt Arkáda pro děti – rozšíření služeb.

5.4.1 O projektu

Cílem projektu je rozšíření nabídky služeb Arkády o krizovou pomoc pro děti ve věku 11 – 14 let. Tato pomoc se neobejde bez spolupráce odborníků, kteří mohou dětem a jejich rodinám nabídnout fundovanou podporu. Dalším cílem projektu je tedy vytvoření multidisciplinárního odborného týmu. Díky tomuto projektu se zvýší počet dětí, kterým se dostane odborné pomoci v krizové situaci.

5.4.2 Cílová skupina

Cílovou skupinou projektu jsou děti ve věku **11 – 14 let**, které vyrůstají v tzv. **mnohoproblémových rodinách**, které jsou zasaženy sociálními a vztahovými problémy. Dále pomáháme dětem traumatizovaným **náročným rozvodem** (rozchodem) rodičů. V tomto vývojovém období jsou děti velmi citlivé na změny v rodinném prostředí a odborná intervence, která pomáhá uklidnit a stabilizovat emočně náročné situace je žádoucí.

Aktivity projektu

Klíčovou aktivitou projektu je přímá individuální a skupinová práce s dětmi a jejich rodinami. Během individuální práce s dětmi se snažíme pracovat s problémy v širších souvislostech.

- Mapujeme potřeby dítěte s ohledem na jeho možnosti (*osobnostní předpoklady, vnitřní zdroje*) a na rodinnou situaci.
- Pomáháme dětem získat náhled na situaci,

ve které se nacházejí.

- Pomáháme hledat vhodné řešení problémů (*bud' sami s dítětem, nebo s podporou nejbližšího okolí*).
- Učíme děti zvládat stres v zátěžových situacích (*jednoduché relaxační a uvolňovací techniky*).
- Pozitivně ovlivňujeme chování klientů (*nabízíme zpětnou vazbu*).
- Nabízíme nástroje efektivní komunikace (*jak sdělovat svoje pocity, jak řešit konflikty*).

Spolupráce s rodinou

Při práci s dětmi je samozřejmě v řadě případů nezbytné získat k aktivní spolupráci také rodiče nebo ty, kteří o děti pečují (*příbuzné, pěstouny*). S rodinným systémem pracujeme na:

- úpravě podmínek v rodině s ohledem na zájem dítěte (*např. dítě v rodině s domácím násilím, dítě ohrožené zanedbáváním a týráním*),
- motivací ke spolupráci se školou a dalšími důležitými institucemi (*podporujeme rodiče k aktivní spolupráci a ke včasnému řešení problémů*),
- změnách v komunikaci mezi dítětem a rodiči nebo sourozenci (*dáváme doporučení, jak komunikovat, aby v rodině panovala bezpečná a přátelská atmosféra*),
- na stabilizaci vztahů dětí s rodiči při konfliktních rozvodech.

V rámci projektu nabízíme

- individuální konzultace pro děti,
- individuální konzultace pro rodiče,
- společné konzultace dětí a rodičů,
- psychologické vyšetření,
- dětská skupinová setkání,
- společné konzultace se spolupracujícími organizacemi (*pedagogicko psychologická poradna, odbor sociálně právní ochrany, dětský psycholog a psychiatr, zástupci škol*).

5.4.3 Zhodnocení

V roce 2016 bylo do projektu zapojeno 21 dětí. Za celou dobu projektu bylo zapojeno celkem 42 dětí.

Ve většině případů jsme spolupracovali také s jejich rodiči. Pro ilustraci uvádíme příběh 11 leté Anetky, která byla do projektu zapojena.

Anetce je 11 let. Na Arkádu se obrátila její maminka, protože už na terapii kdysi docházel starší syn. Anetka je v posledním roce velmi úzkostná. Měla problém ve škole s třídní učitelkou. Dívka je velmi nesmělá a nenápadná. Paní učitelka neměla pochopení pro její citlivou povahu. Před třídou ji zesměšňovala. Anetka se začala bát, objevovaly se u ní psychosomatické potíže, ve škole absentovala. Rodiče zajistili přestup dívky do jiné třídy. Anetka se ale i nadále obávala a do školy nechtěla. Maminka volala nešťastná, protože termín u dětského psychologa dostala až za tři měsíce. Zpočátku byla dívka ustrašená i na počátku spolupráce. Maminka byla velmi sdílná, před dítětem otevřeně hovořila o svých psychických problémech. Řešila těžkosti v práci, nedostatek financí. Bylo zřejmé, že problémy doléhají i na malou Anetku. V individuální konzultaci jsem maminku vedla k tomu, aby svoje starosti neřešila před Anetkou, která je příliš citlivá a přejímá i starosti rodičů. Klientka se objednala k psychiatrovi a začala řešit svoje psychické problémy. S péčí lékaře byla velmi spokojená a zklidnila se. Ze společných konzultací s Anetkou vyšlo najevo, že rodiče mají o dceru nadměrné obavy. Přestože bydlí blízko školy, pravidelně Anetku otec nebo matka po vyučování vyzvedávají. Dítě je mezi vrstevníky tak trochu mimo. Všichni už chodí ze školy sami. Anetka nesměla ani chodit ven. Ráda trávil čas se svojí sestřenicí, ale rodiče ji nechtěli pouštět, aby se jí něco nestalo. Anetka trávila čas po vyučování doma a poslouchala starosti rodičů. Sama se tím trápila, chtěla fungovat jako její vrstevníci. Maminka byla ke spolupráci pozitivně naladěná, na našem pracovišti se cítila dobře. Sama uznávala, že Anetka má nastavená jiná pravidla než její spolužáci. Domlouvaly jsme se na tom, že dívka určitě zvládne cestu ze školy sama a že je dostatečně zralá na to, aby mohla odpoledne strávit hrou s kamarádkou. Anetce se velmi ulevilo. Chtěla žít jako její vrstevníci, ale znejišťovaly ji obavy rodičů.

5.5 Odborná příprava žadatelů o náhradní rodinnou péči

5.5.1 O projektu

Od roku 2002 realizujeme kurzy přípravy žadatelů o náhradní rodinnou péči. Ve spolupráci s pracovištěm náhradní rodinné péče Krajského úřadu v Českých Budějovicích organizujeme každoročně několik kurzů pro žadatele o osvojení, pěstounskou péči a pěstounskou péči na přechodnou dobu. V roce 2016 proběhlo pět kurzů pro 86 žadatelů. Kurzy se konaly na Zvíkovském Podhradí pobytovou formou. První tři dny kurzu trávili žadatelé společně ve skupině, která umožňovala intenzivní sdílení zážitků a zkušeností, vytvořila příležitost k navázání bližších vztahů mezi účastníky a zmírňovala ostych budoucích náhradních rodičů vyhledat případně odbornou pomoc.

Cílem kurzů je poskytnout budoucím rodičům potřebné informace, posílit jejich rodičovské kompetence a rozvíjet dovednosti, které jako náhradní rodiče budou při výchově svěřených dětí potřebovat. Zásadní také je si ujasnit, jaké jsou představy žadatelů o jejich budoucím dítěti, jaká mají očekávání a přání.

6 | Preventivní aktivity



6.1 Program Pět P

6.1.1 O projektu

Program Pět P je dobrovolnický program určený pro děti a mládež ve věku 6-15 let, jejichž životní dráha je narušena obvykle sociálním či zdravotním problémem, který ještě nepatří do odborné profesionální péče. Cílem programu je těmto dětem prospět. Pomoc dítěti spočívá v pravidelném setkávání a v trávení volného času dítěte s dobrovolníkem Programu Pět P. Dobrovolník je odborně spárován s dítětem. Vzniká tak přátelský vztah, kde je dobrovolník v roli průvodce. Stýkají se jednou týdně, věnují se volnočasovým aktivitám, které si společně domluví. Dítě má tak pro sebe někoho, kdo na něj má čas, s kým může sdílet své zážitky, radosti i strasti. Má si s kým povídat, s kým si hrát, s kým něco nového zažít a hlavně má pro sebe osobu, která věnuje pozornost jen jemu. S dobrovolníkem rozvíjí komunikační dovednosti a získává zdravou sebejistotu. Pro dítě je potom jednodušší obstát v kolektivu a socializovat se.

6.1.2 Zhodnocení

V roce 2016 se programu Pět P zúčastnilo celkem 6 dobrovolnických dvojic, které se scházely **jednou týdně po dobu 15 měsíců**. Dobrovolníci se s dětmi scházeli samostatně nebo na společných akcích, kterých bylo celkem šest. V lednu proběhla návštěva lezeckého centra LEZETOP v Písku, na jaře jsme uspořádali přednášku o Srí Lance a ještě před koncem roku se zopakovalo „opékání buřtů“. V létě byl zorganizován jednodenní výlet do Techmanie v Plzni, na podzim výlet do kina a rok 2016 byl ukončen Vánočními akcemi.

Z důvodu dlouhodobých problémů se zajištěním dostatečných finančních prostředků na realizaci Programu Pět P neproběhl výcvik nových dobrovolníků a správní rada organizace Arkáda rozhodla o **ukončení programu k 31.12. 2016**.

6.2 Systém primární prevence v regionu Písek a Milevsko

6.2.1 O projektu

Projekt je zaměřen na poskytování specifické primární prevence užívání návykových látek, zejména tabáku a alkoholu. Cílovou skupinu tvoří žáci a studenti základních a středních škol, mládež a vychovatelé domovů mládeže, učitelé a rodiče.

Žáci a studenti absolvují interaktivní besedy či dlouhodobé ucelené programy, jejichž cílem je předejít rizikovému chování, popřípadě u nich takové chování omezit. Všechny programy jsou vedeny interaktivní formou a žáci i studenti se do realizace programu aktivně zapojují, ovlivňují tak jeho obsah i průběh. Součástí preventivního působení na školách je úzká spolupráce s pedagogy. Usilujeme o podporu jejich profesních kompetencí v oblasti užívání návykových látek a při práci s třídním kolektivem. Rodiče žáků mohou využít informativních schůzek v Arkádě. Všechny aktivity realizované v rámci projektu jsou představeny prostřednictvím tzv. Nabídkových listů, které základní a střední školy obdrží vždy na začátku školního roku a mohou uvedené programy objednat.

Více informací o jednotlivých programech naleznete na našich webových stránkách.

6.3 „Bud' IN“

6.3.1 O projektu

„Bud' IN“ je název samostatného projektu, jehož cílem je formovat a upevňovat racionální postoje ke kouření tabáku, užívání alkoholu a marihuany u žáků ZŠ a SŠ.

Projekt se zaměřuje také na posílení znalostí a dovedností pedagogických pracovníků v oblasti užívání tabáku, alkoholu a při práci s třídním kolektivem, dále na zvýšení míry informovanosti široké veřejnosti s cílem uvědomění si závažnosti tématu a zvýšení dostupnosti poradenské a terapeutické pomoci pro rizikové

jedince a jejich blízké osoby. Preventivní programy, odborné semináře, akce pro veřejnost a poradenství jsou určeny různým cílovým skupinám - dětem, mládeží, pedagogům, sociálním pracovníkům a široké veřejnosti. V roce 2016 se nám v závislosti na výši poskytnutých finančních prostředků podařilo zajišťovat poradenské služby pro klienty a realizovat programy pro žáky ZŠ a SŠ – Tematické interaktivní programy a programy Ušij si to na tělo, adaptační kurz Dobrá parta. Také proběhla akce pro veřejnost nazvaná Týden duševního zdraví.

Více informací o jednotlivých preventivních aktivitách naleznete na našich webových stránkách.

6.3.2 Statistika

Statistika k projektu „Systém primární prevence v regionu Písek a Milevsko“ a projektu „Bud' IN“

Celkem

Název programu	počet uskutečněných aktivit	počet účastníků
Klub	16	332
TIP	23	470
Dobrá parta	2	45
Ušij si to na tělo	8	252
Poradenství	15	15
Semináře	5	65
Celkem	69	1179

7 | Finanční zpráva



Účetní uzávěrku a výkaz zisku a ztráty vypracovala Ing. Alena Nováková, účetní a daňový poradce. Předkládá ji ředitelka organizace a následně ji schvaluje správní rada.

K vedení účetnictví se vyjadřuje revizorka. Vypracovává revizní zprávu, kterou předkládá správní radě ke schválení.

7.1 Přehled finančních zdrojů

Ministerstvo školství, mládeže a tělovýchovy	120 642 Kč
Ministerstvo práce a sociálních věcí	635 365 Kč
Ministerstvo zdravotnictví	57 900 Kč
Ministerstvo vnitra	94 000 Kč
Rada vlády pro koordinaci protidrogové politiky	576 000 Kč
Úřad práce	420 000 Kč
Krajský úřad Jihočeského kraje	2 981 981 Kč
Město Písek	222 156 Kč
Město Milevsko	96 000 Kč
NROS	348 750 Kč
Příspěvek obcí na Terénní program a Kontaktní centrum	11 638 Kč
Státní příspěvek na výkon pěstounské péče	2 399 340 Kč
Finanční dary	136 910 Kč

7.2 Výkaz zisku a ztráty

Hospodářský výsledek účetní za celou firmu za období 1. 1. 2016 do 31. 12. 2016

Výkaz zisku a ztráty
jako příloha k účetní závěrce
za období 1. 1. 2016 do 31. 12. 2016

VÝKAZ ZISKU A ZTRÁTY ve zkráceném rozsahu

ke dni 31. 12. 2016
(v celých tisících Kč)

IČO
60900066

Název a sídlo účetní jednotky

Arkáda - sociální psychologické
Husovo nám. 2/24
Překop 1
397 01

Účetní jednotka sestavila
tento výkaz zisku a ztráty
dle předpisů

Označení	Text	Pořad. číslo řádku	Činnosti		
			Hlavní	Hospodářská	Osobní
			6	6	7
A.	Náklady	1			
A. I.	Spotřebované nákupy a nákupové služby	2	2 451		2 451
A. II.	Změny stavu zásob vlastní činnosti a akvizice	3			
A. III.	Oceňovací náklady	4	6 290		6 290
A. IV.	Dane a poplatky	5	2		2
A. V.	Cizími náklady	6	305		305
A. VI.	Opisy, prodejní majetek, tvorba a použití rezerv a opravných prostředků	7	122		122
A. VII.	Poskytnuté příspěvky	8	2		2
A. VIII.	Další z příjmu	9			
	Náklady celkem	Součet A. I. až A. VIII	9 162		9 162
B.	Výnosy	11			
B. I.	Provozní dotace	12	7 964		7 964
B. II.	Přijaté příspěvky	13	137		137
B. III.	Třby ze vlastní výroby a ze služeb	14	1 267		1 267
B. IV.	Dotace výnosy	15	86		86
B. V.	Třby z prodeje majetku	16			
	Výnosy celkem	Součet B. I. až B. V.	9 454		9 454
C.	Výsledek hospodářství před zdaněním	E. 17 - (E. 10 - F. 9)	292		292
D.	Výsledek hospodářství po zdanění	E. 18 - F. 9	292		292

Seznameno dne: 28.03.2017	Podpisový záznam statutárního orgánu účetní jednotky nebo podpisovou výtvarnou osobu, která je členem statutárního orgánu
Překop 1 Zápisní ústav	Překop 1 sociálně psychologické centrum
	Právní záznam



8| Poděkování

Děkujeme všem, kteří přispěli k rozvoji centra Arkáda, a to jak finančně, hmotným darem, ale i svými sympatiemi. Děkujeme především našim sponzorům a dárcům.

www.arkadacentrum.cz

Arkáda - sociálně psychologické centrum, z.ú.

Husovo náměstí 2/24, 397 01 Písek

IČ: 60083204

Tel: 382 211 300

Bankovní spojení: č. ú. 201000701/0300 ČSOB Písek

web: www.arkadacentrum.cz, e-mail: info@arkada-pisek.cz